

Holbæk Gl. Havn

# Træf Fjordens Træbåde

17. - 19. august 2018



# Program

for skibene og besætning

Træf Fjordens Træbåde Holbæk Gl. Havn 2018

## Fredag den 17. august

Ankommende både anvises plads i Gl. Havn (Knud 28513910)

15.00 – 17.30 Indtjekning i Klubhuset/Havnekontoret

18.00 – 22.00 Fællesspisning og aftenhygge i Multisalen på Værftet

## Lørdag den 18. august

8.00 – 9.45 Morgenmad og madpakke i Multisalen på Værftet.

Medbring egen kop/glas/tallerken og bestik til morgenmaden.

10.00 Åbning af træffet ved Borgmester Christina K. Hansen på Midtermolen

10.15 Skippermøde i teltet på Midtermolen

10.30 Marsvinejagt i Gl. Havn

11.30 Dansk Kajakunion opvisning i Grønlændervendinger i Gl. Havn

12.00 Frokost ombord på bådene i Gl. Havn

12.30 Afsejling og præsentations- og pointsejlads på Holbæk Inderfjord  
Karsten Munkvad præsenterer skibene fra Midtermolen

**OBS: Orøfærgen ankommer kl. 13.00 og sejler 13.20  
14.10 14.30**

15.30 Rundvisning: ANNA MØLLER i Starkhal 1

16.00 Rundvisning: Kystlivscenteret i Starkhal 2, Barkegryden ved beddingerne

18.00 - 24.00 Festmiddag i Multisalen på Værftet.  
Musik og underholdning v/Baggårdens Bolcher

## Søndag den 19. august

8.00 – 9.30 Morgenmad i Multisalen på Værftet.

Medbring egen kop/glas/tallerken og bestik til morgenmaden.

9.30 Overdragelse af stander i Multisalen på Værftet.

Tak for i år og god vind hjem

# Præsentation af Fjordens Træbåde



## ALLIANCE af Nysted

Bygget 1927 Langø, Lolland. Fisket derfra i 45 år, hovedsaglig bundgarnsfiskeri. Derefter resten af tiden som fritidsfartøj, de første 10 år tilhørende havnefogeden i Gershøj, Niels Lærkeholm. Har flere gange været mere eller mindre opgivet, men blev i 2015-16 totalrestaureret af nuværende ejere.

Længde 9,5 m    Bredde 3,3 m    Dybgang 1,5 m

## ANDRA af Hundested

Bygget på Fejø af Carl Nielsen 1917 - 1927. Skrogformen er som drivkvaserne, men den er til forskel fastkølet da den blev bygget til sildefiskeri. I 1970 Købte Leif Jensen Hundested båden i Skælskør, som udtjent fiske båd, restaurerede den og ombyggede til motorsejler. Siden har den været på Roskildefjorden. Siden 2006, har den været hjemhørende i Hundested. Båden benyttes til ture samt fritidsfiskeri.

Længde 9 m    Bredde 3 m    Dybgang 1,3 m

## ARNE OG JØRGEN af Østby

Åben fjordjolle, brugt til ålefiskeri. Båden var ejet af fiskerne Arne og Jørgen, der havde den fra 1966 - 1984. Den er erklæret bevaringsværdig og et "Historisk Dokument". Den blev brugt til ruse-, vod- og bundgarnsfiskeri i Roskilde Fjord.

Længde 6 m    Bredde 2 m    Dybgang 0,8 m



## CARAMBA af København

Caramba skulle have fungeret som lodsbåd ved Helsingør, men det har ikke været muligt at stadfæste et eksakt byggeår, men det menes at være omkring 1910-1912. Hun er bygget i Gilleleje. Under 2. verdenskrig sejlede Caramba på Nordre Røse fyr og lå her indtil en stenfisker fra Dragør bjærgede hende. I midten af halvfjerdserne var Caramba kommet til Sundby, hvor skibet gennemgik en større reovering.

Længde 9,5 m    Bredde 3,3 m    Dybgang 1,5 m

## CRUISER af Holbæk

Bygget i en lade i Nivå. 1982-86. Cruiser er en kopi af den berømte skibsbygger Colin Archers' Norske Lodsskøjte nr. 104 årgang 1907. Skibskonstruktøren Arne Hedlund, gentolkede den oprindelige Lodsbåd, med det formål at genskabe et solidt havsejladsskib på baggrund af Colin Archers konstruktion og således videreføre gamle træskibstraditioner.

Længde 14 m    Bredder 3,9 m    Dybgang 2,0 m



## DAN af Roskilde

Længde 8,4 m    Dybgang 0,8 m

## EMILY af Herslev

Bygget i 2013 af bådebygger Ture Møller, til Niels Thøgersen, som ønskede sig en 14' lynæsje tilpasset hans behov. Den er bygget til Lammefjordens og Isefjordens grunde vand og korte søer. Længde 4,4 m    Bredder 1,8 m    Dybgang 0,3 m



## EMMA af Holbæk

Emma er bygget i Hundested i 1944 hos Frimodt & Husmer som fiskekutter H 346 Muggi. 1958 købt af Forsvarsministeriet og overdraget til Marinehjemmeværnet og ombygget. 1975 blev den nuværende motor, en 3 cylindret Grenå motor 3 F 24 på 165 hk. nr. 2267 monteret. Overtaget af J.C. Shipping. 2003 godkendt af Søfartsstyrelsen til sejlad med passagerer.

Længde 17 m    Bredder 5 m    Dybgang 2,8 m

## FREJA af Rørvig

Sjægte bygget i 1970, som kopi af original. Længde 7 m    Bredder 2 m    Dybgang 0,7 m

## FUT af Kalundborg

FUT er en 23 fods dæksbåd på 4,42 brt. Bygget til fiskeri i 1952 på Jeppesens værft i Frederikssund, båden er kraelbygget med klædning af lærk og eg på ege-spanter, udstyret med et lille for lukaf, damtragt samt et motorruf, sammenbygget med styrehus, motoren er en 16 hk. Hundested glødehoved motor, som er isat i 1968.

Længde 12 m    Bredder 3,5 m    Dybgang 1,7 m





## Grethe af Rørvig

Bygget i Bandholm i 1946 til Rørvig 1974 som foreningsskib i mit privateje 1977 og fremdeles til i dag. Båden er ifølge Limfjordsmuseets udsagn en sjægtelignende smukke.

Længde 5,5 m    Bredde 1,8 m    Dybgang 0,6 m



## GULDBORGSUND af København

Guldborgsund er bygget på Læsø i 1905. Den er bygget som fiskeskib og har frem til 1980 været aktivt fiskeskib. I starten af 80'erne blev skibet omdannet til lystbåd og rigget op igen efter de originale tegninger. Om Læ er der kabys, toilet sidegruppe og køjeplads til 6-8 personer.

Længde 12 m    Bredde 4,2 m    Dybgang 1,6 m

## HAABET af Holbæk

Haabet er bygget af en bonde i Kikhavn og anvendt af en fiskeskipper i Hundested. Senere indgik den i færgefarten som første færge mellem Rørvig og Hundested. Tilladelse til 60 personer, ingen motor og ingen fartplan. Bragte senere grøntsager fra småøerne til Nyhavn og anvendt som forsyningskib i Øresund i perioden før 1940. Benyttet af tyskerne under krigen. Overgik efter krigen til private ejere.

Længde 19 m    Bredde 4,5 m    Dybgang 2 m



## JACOBINE af Lynæs

Lynæs Jolle bygget af Christian Madsen i 1963. Har været ejet af Jacob Holm i alle årene. Båden har ifølge naboerne ligget i garagen i over 20 år, hvor jeg så fandt den her i vinter. Nu har jeg den så, og ønsker at bevare den. Den er i øvrigt i ret god stand, men må i øvrigt lyde navnet "det sejlede si" i år.

Længde 10,8 m    Bredde ,6 m    Dybgang 0,3 m

## JOSEPHINE af Frederiksværk

Josephine er et fiskefartøj, der er bygget i Holbæk i 1943

Længde 12 m    Bredde 3,3 m    Dybgang 1,8 m

## JYDEN af Gilleleje

Bundgarnsjolle bygget i 1951 til Christian Fisker Nielsen, Hundested.

Længde 8,4 m    Bredde 3,2 m    Dybgang 1,4 m



### **KDL Lodsbåden af Holbæk**

KDL Lodsbåden virkede som lods- og havnebåd i Holbæk i mere end et halvt århundrede, dengang skibsfarten endnu spillede en rolle. KDL Lodsbåden ejes af Holbæk Museum og drives af frivillige medlemmer i et skibslaug. Den gamle lodsbåd blev museumsskib i 1999.

Længde 9 m      Bredde 3,4 m      Dybgang 1,5 m

### **LANGÓE af Roskilde**

Båden er bygget af eg på Vikingeskibsmuseets værft i 2017, og tegninger kan downloades på vikingeskibsmuseet.dk. Originalbåden blev fundet i 1993 ved landsbyen Gislinge i den nu inddæmmede og udtørrede Lammefjord. Fartøjet har været en lille transportbåd til gods og mennesker. Lasteevnen er omtrent 1 ton, f.eks. 4 mand og 10 får. Originalbåden er bygget i år 1130.

Længde 7,7 m      Bredde 1,7 m      Dybgang 0,3 m

### **MAJA af Orø**

Lystfartøj i mahogny. Bygget i Danmark 1978. Platgatter med bermudarig.

Længde 8,2 m      Bredde 2,2 m      Dybgang 1,3

### **MAKRELLEN af Kignæs**

Sjægt bygget af Lemvig Bådbyggeri 1977 til Museumsinspektør Ellen Damgård, som kopi af Sillerslevsjægt fra 1916. Har haft flere ejere, bl.a. i Hvide Sande, Frederikssund og Lynæs.

Længde 5,4 m      Bredde 1,8 m      Dybgang 0,8 m

### **MARIE af Rørvig**

Arbejdsbåd Odense havn. Længde 12 m      Bredde 4 m      Dybgang 1,6 m

### **MARIE VIKING af Hundested**

Byggeår: Bilbrev 14/9- 1951, bygget af Skibsbygger Frede Mortensen, Faxe Ladeplads som halvdæks bundgarndsjolle med dam i 3 sektioner, lukaf med 2 bænke og lukket styrehus. Kravelbygget lærk på eg. Anvendelse til bundgarns-fiskeri efter ål ud fra Neder Dråby, 1951-1952, derefter garn- og krog-fiskeri i Køge bugt samt i Øresund.

Længde 8,5 m      Bredde 3,1 m      Dybgang 1,3 m





### **MILLE af Avdebo bådelaug**

Vi købte båden i 2007 i Nykøbing Sjælland. Båden havde dam og Marstal motor og havde af den forrige ejer været brugt til fiskeri. Vi bruger båden til garnfiskeri i Lammefjorden og til ture på Isefjord og Roskildefjord.

Længde 5,6 m    Bredde 1,8 m    Dybgang 0,5 m

### **MÅGEN af Skovnæs**

Mågen er bygget i 1908. I 1937 var Mågen udtjent som erhvervsfartøj, ålegræspesten havde ødelagt fiskeriet, og båden var vel også for lille. Nu burde båden selvfølgelig have været hugget op, men i Kolding havde en maskinarbejder Høgh besluttet sig for at ville have et skib. Høgh købte den udtjente drivkase, billigt formodentlig, og byggede den om til lystbåd.

Længde 7,7 m    Bredde 2,6 m    Dybgang 1,4 m



### **NIELS JOHANSEN af Skovnæs**

Tidligere HK 30 Niels Johansen Kulhus. Længde 9,9 m    Bredde 2,6 m    Dybgang 1,5 m

### **PUK af Holbæk**

Bygget i Rudkøbing i 1927. Samme ejer siden 1961. Kom til Holbæk fra Svendborg i 1986.

Længde 4,9 m    Bredde 1,9 m    Dybgang 0,9 m



## RANA af Roskilde

Rana er en Storottring fra Nordland, bygget år 1892 ved Hemnessberget i Norge, til vinterfiskeri efter torsk omkring øerne Lofoten og Vesterålen i Nordnorge. Den fører råsejl og topråsegel. Rana er "forbillede", da man skulle rekonstruerer vikingeskibenes rig og sejl. Rana er ejet af Vilingeskibsmuseet i Roskilde og passes og sejles af et frivilligt bådlaug. Længde 10,8 m    Brede 2,7 m    Dybgang 0,6 m



## RASMUS af Rørvig

Bygget 1948 og brugt til fiskeri med ruser og kroge samt som varpejolle ved bund-garnsfiskeri. Længde 3,3 m    Dybgang 0,3 m

## SEKSRINGEN af Roskilde

Afjordsbåden var bådtypen man sejlede med i Trondhjem i Norge på samme tid som man sejlede med lynæsjoeller i det nordlige Sjælland. Bådtypen blev bygget fra midt i 1700-tallet og frem til omkring 2. verdenskrig. Der findes åfjordsbåde i en række størrelser, SEKSRINGEN er af den næstmindste størrelse som betegnes seksring.

Længde 7 m    Brede 1,5 m    Dybgang 0,5 m



## SNØR af Holbæk

Frederikssundsjoelle bygget i Roskilde i 2006.

Længde 5,4 m    Brede 1,8 m    Dybgang 0,8 m

## SOMMERFLID af Frederikssund

Sommerflid har været anvendt til bundgarnsfiskeri i Roskilde Fjord og Isefjorden indtil 1965.

Solgt til skiftende ejere i Hundested. Købt af Museet Færggården i 1996. Restaureret 2001-2002 af Rudkøbing Bådebyggeri.

Længde 9 m    Brede 3,4 m    Dybgang 1 m





## SPRAY af Holbæk

Spray er en kragejolle bygget i 1898 af Julius Poulsen i Frederikssund,. Den sejlede som servicebåd i København frem til 1912, siden da har den været et lystfartøj. Navnet har den haft siden den blev søsat, Spray er navnet på den verdensomsejlende Joshua Slocums båd, der som den første sejlede jorden rundt alene netop 1898.

Længde 7,2 m    Bredde 2,8 m    Dybgang 1,2 m



## STRIX af Skovnæs

Konstrueret af O. Brandt-Møller 1964, bygget i 1977.

Ketch-rigget motorsejler. Et af de sidste traditionelt byggede skibe fra en bådbygger med høje krav til materialer og håndværk.

Længde 11,7 m    Bredde 3,5 m    Dybgang 1,5 m



## TERNE af Holbæk

Sildebåd fra Hou bygget i 1928

Længde 6,4 m    Bredde 3,5 m    Dybgang 1 m

## TERNEN af Jægerspris

Kopi af Frederikssundsjolle fra 1908. Bygget på Museet Færggården i 1993 af Niels Brandt Møller. Længde 5,1 m    Bredde 1,9 m    Dybgang 0,4 m

## THILDE af Holbæk

Thilde er en tidligere fiskekutter med dam, som fiskede i Flensborg Fjord og Nybøl Nord med base i Gråsten. Efter fisker Karl Henriksens død solgte hans enke Grethe skibet. Det er nu ombygget til lystfartøj med krydserhæk. Fra 1998-2008 havde skibet hjemhavn i Århus Træskibshavn. I 2008 købte vi skibet i Øer Havn og sejlede det til Holbæk Gl. Havn.

Længde 12 m    Bredde 3,5 m    Dybgang 1,7 m



## VEGA af Roskilde

Ålekvasen VEGA blev bygget til J. S. Jensen i Bøjsden. Den blev søsat i 1902 og sejlede med fragt af ål. Skibet er oprindeligt bygget uden motor. Den første motor på 35 HK blev lagt i skibet i 1919. VEGA sejlede med ål helt op til slutningen af 60'erne og i mange år for Th. Petersen og Co. i Kolding I 1995-98 blev skibet restaureret.

Længde 15 m    Bredde 4,2 m    Dybgang 1,8 m



## VENTUS af Holbæk

Båden er bygget 1948 på sejlklubben Frem's plads af karetmager Bernhard Hansen, som den ene af tre efter tegninger af ingeniør Robert Jensen.

Længde 9,2 m    Bredde 2,2 m    Dybgang 1,7 m

## VIKTORIA af Roskilde

Viktoria er bygget på Niels Christian Niensens Bådebyggeri, på Fejø i 1904, til en fisker på Askø og er i dag hjemmehørende i Roskilde som en del af Vikingskibsmuseets båndsamling. Længde 8,3 m    Bredde 2,7 m    Dybgang 0,8 m

## VILHELM af Gilleleje

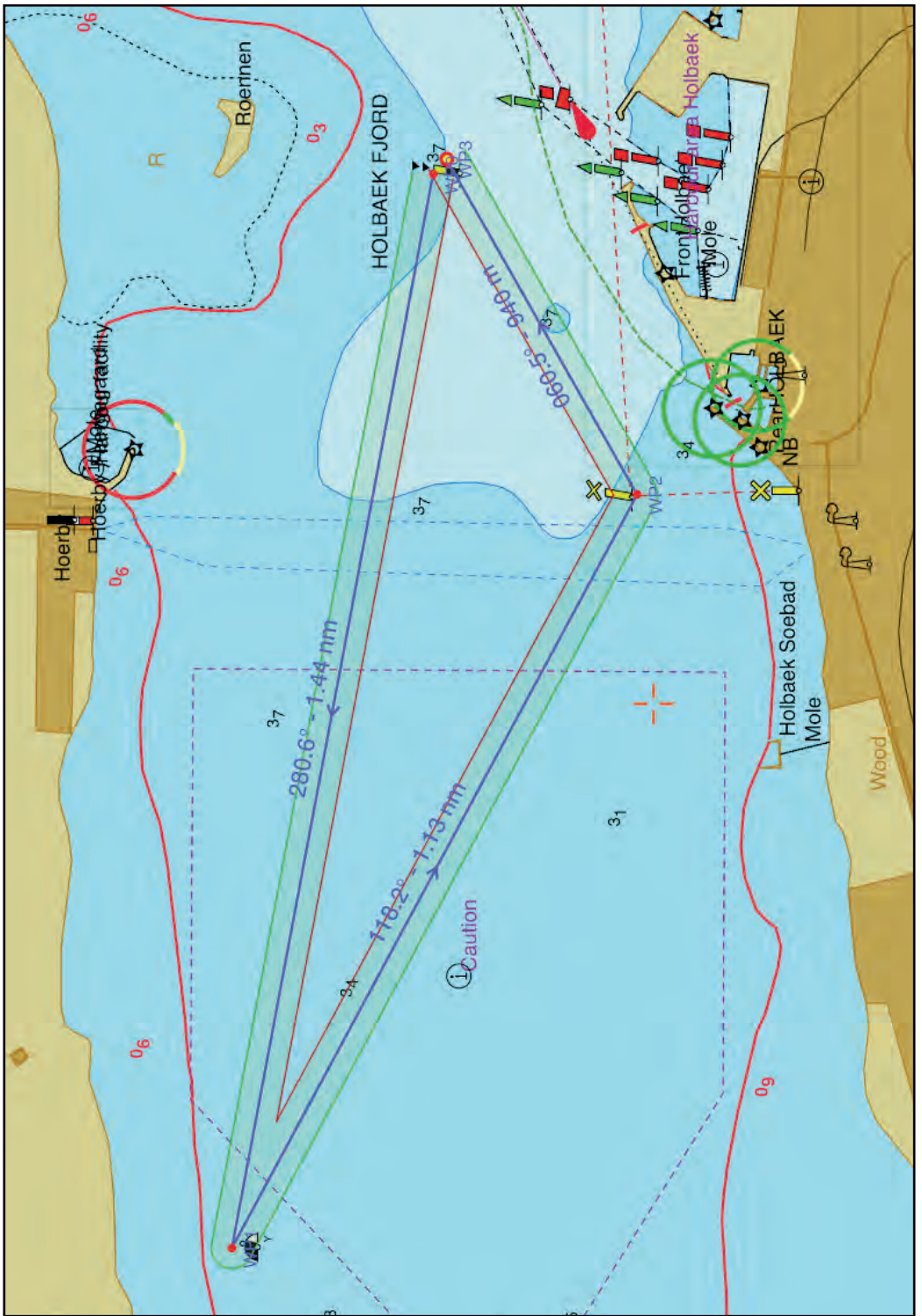
H 458 Vilhelm blev bygget i 1888 i Lynæs af Peter Madsen til bagermester Vilhelm Hansen, Atterup. I 1900 blev Vilhelm solgt til en fisker i Gilleleje. Gilleleje Museum købte den i foråret 1988.

Længde 15 m    Bredde 4,6 m    Dybgang 1,4 m



## VI-TO af Gilleleje

FEJØ drivkvasen bygget år 1997. Længde 8,5 m    Bredde 3 m    Dybgang 0,9 m







Støttet af:  
Holbæk Kommune  
Visit Holbæk  
Bauhaus  
Meny